

Livia Gina CORUȚI (MORAR)

## Ținutul Huedin ca proiect ie mentală

Huedin county as a mental projection

Livia Gina CORUȚI (MORAR)

„Babeș -Bolyai” University, Cluj-Napoca, Romania

**Abstract:** *The Huedin region is a geographical area that transmits to future generations cultural and historical values based on the interethnic coexistence of the inhabitants of this area. The ethnographical and spiritual heritage is an argument to support the identity of the inhabitants of a country. The element that connected the multiethnic communities in the depression and mountain-billy units from the region is the city of Huedin, which has evidence of millennial existence and preserves the values of local identity through traditions and traditional crafts. Conscious of this fact, we will try there to bring into attention its heritage and to speak about its relevance for the contemporary space, using different sources and emphasizing both the touristic, geographic, historical or cultural landmarks of the area.*

**Keywords:** *mental space, county, cultural heritage, ethnographic heritage, spirituality.*

### Introducere

Ținutul Huedin este o regiune cu o moștenire istorică și etnografică inedită, fiind conturat încă de la începutul civilizației umane ca un spațiu propice existenței și dezvoltării comunităților omenești. Elementele deosebite ale cadrului natural sunt bine reflectate în teritoriu prin încărcătura simbolistică tradiții și artă populară, în structurile perceptuale ale comportamentului populației care se identifică cu spațiul „ținutului”. Plecând de la argumentul că zona este un spațiu mental cultural-etnografic și spiritual aparte, prin metoda cartografică, documentare bibliografică, observație directă și indirectă, anchetă sociologică și documentare fotografică (atât pe teren și consultarea imaginilor din albume și arhive de specialitate), au fost identificate elementele identității locuitorilor. De asemenea a fost analizat rolul de liant mental al orașului Huedin pentru individualizarea regiunii, fiind îndeplinite următoarele obiective:

-evidențierea elementelor care definesc identitatea teritorială din localitățile de referință prin: arhitectură tradițională, aspecte etnografice, ocupații și meșteșuguri tradiționale.

- identificarea disfuncționalităților existente în teritoriu și formularea unor recomandări în vederea eliminării acestora

Spațiul în Geografia Regională reprezintă o condiție de *sine qua non* pentru interacțiunea proceselor geografice<sup>1</sup>. În perioada actuală, „ținuturile” sunt percepute ca fiind construcții existente în mentalul individual și colectiv, iar analiza regională a „ținuturilor” are în vedere individualizarea lor ca spații mentale.

Din prisma binomului *spațiu-identitate*, autorii Bradley S. Jorgensen, Richard C. Stedman precizează că identitatea unei comunități este creată prin raportare la spații, bazându-se pe itemii: credințe, cutume, amintiri, sentimente, țeluri etc. Un alt autor nordic, finlandezul Anssi Paasi a departajat aceste identități în trei paliere: regional,

---

<sup>1</sup> Pompei Coccan, *Geografie regională – evoluție, concepte, metodologie*, Cluj-Napoca, Presa Universitară Clujeană, 2002; Pompei Coccan, *Țările – regiuni geografice și spații mentale*, Cluj-Napoca, Presa Universitară Clujeană, 2011.

colectiv și individual<sup>2</sup>. Immanuel Kant prefigurează *geografia mentală* arătând că este imposibil ca informațiile despre lume să fie folosite fără a avea o anumită idee despre suprafața terestră. Cercetările în *domeniul hărților mentale* au dominat în sec. XX, prin două lucrări importante ale lui Gould și White, „*Mental Maps*” și Downs și Stea, „*Maps in Minds, Reflections on Cognitive mapping*”. În acord cu cercetările anterioare, domnup profesor Pompei Cocean definește „*ținutul*” ca fiind o *entitate mentală* „*un teritoriu locuit de o populație cu o cultură materială și spirituală strâns ancorată în realitățile locului*”<sup>3</sup>. Cristalizarea spațiului mental al „*ținuturilor*” a avut la bază *gândirea tradițională* care identifică un mod specific de concepere și percepție a spațiului, „*a vieții de zi cu zi, a societății și a propriei persoane*”<sup>4</sup>.

În structura spațiului mental al „*ținutului*” căruia îi este subordonată existența umană este *Credința în Divinitate*, care îl face pe omul tradițional al regiunii să aibă o atitudine moral-religioasă individualizată sinelui, prin acceptarea suferinței și încrederea în biruința binelui asupra răului. Această atitudine este considerată o coordonată în cultura tradițională și stă la baza autorefecției față de sine și ceilalți<sup>5</sup>. Evoluția spațiilor mentale ale „*ținuturilor*” românești a fost strâns legată de cea a factorilor fizico-geografici, socio-politici, culturali, având o evoluție aleatorie în timp. Concluzionând, se poate afirma că „*ținutul*” ca entitate spațială mentală se definește prin atașamentul omului la un spațiu definit de același sistem de valori de importanță istorică și etno-culturală cu trăsături mentale (comportament, gândire, manifestare etc.) și elemente identitare.

### **Specificul identitar al Ținutului Huedin-generalități.**

Ținuturile reprezintă forme de organizare spațială ale comunităților umane cu un nivel inferior țărilor, fiind unități teritoriale „*care (se) țin împreună*.”<sup>6</sup> O metodă care poate fi aplicată este cea a *analizei fenomenelor de polarizare spațială* generatoare de sisteme teritoriale în plan orizontal sau vertical. Suprapunerea teritoriilor polarizate cu cele istorice și culturale este de mare importanță, fiind legată de raporturile cu entitățile teritoriale învecinate, având rolul de-a crește gradul de coeziune teritorială.<sup>7</sup> Analiza reliefului, este prezentată în „*Tratatul de Geografia României*” în lucrarea domnului Pop Grigor „*Depresiunea Transilvaniei*”<sup>8</sup> precum și în lucrarea lui Badea Lucian „*Geografia României*” și de prof. M. Cord. Conform delimitărilor lui Grigore Pop, în sectorul Podișul Păniceni- Depresiunea Huedin s-a optat pentru limita consacrată care traversează interfluviul dintre râurile Nadăș Căpuș, Almaș, Crișul Repede fiind încadrată în subunitatea Podișului Păniceni. Dovezile arheologice reduse legat de

---

<sup>2</sup> *Ibidem*, p. 233-248.

<sup>3</sup> *Ibidem*, p. 7.

<sup>4</sup> *Ibidem*.

<sup>5</sup> Simeon Mehedinți, „Coordonate etnografice: civilizația și cultura”, în *Memoriile Academiei Române*, 1930, p. 15.

<sup>6</sup> O. Mîndru, A. Addelean, *Didactica formării competențelor*, Arad, „Vasile Goldiș” University Press, 2012.

<sup>7</sup> Pompei Cocean, *Țările – regiuni geografice și spații mentale*, p. 76.

<sup>8</sup> Grigor Pop, *Depresiunea Transilvaniei*, București, Editura Științifică, 2001.

unitatea Depresiunii Huedin a făcut ca limita estică să fie trasată pe aliniamentul contactului cu Munții Gilău în sud și Munții Vlădeasa în vest<sup>9</sup>.

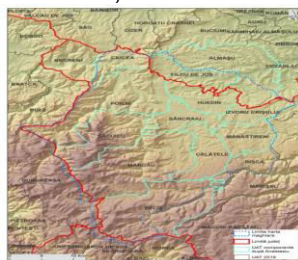


Fig.1. Limite și unități de relief din Ținutul Huedin

### Identificarea aspectelor specifice prin analiză locală.

Unitatea de studiu,(Fig.1) are un specific aparte, fiind o regiune depresionară aflată la contactul dintre Munții Apuseni, prin Munții Vlădeasa, Gilău și Muntele Mare și Depresiunea Huedin, iar evoluția geologică a creat un relief particular care a favorizat o evoluție umană unică din punct de vedere cultural- istoric. Regiunea se constituie într-un areal polarizant pentru dezvoltarea umană interetnică și o arie de influență a elementelor socio-culturale, meșteșugărești și etnografice. Pentru stabilirea limitelor Ținutului Huedin a fost utilizată ancheta sociologică, prin aplicarea mai multor chestionare în activitățile de cercetare în teren în perioada 2019-2020 și 2021. Acestea au fost investigate în localități presupuse a constitui parte componentă a regiunii analizate, cu o insistență pe cele aflate la periferie. Din cei 200 repondenți (Fig.2,3,4,5) 26% au fost de sex masculin, iar 74% de sex feminin, iar pe grupe de vârstă, 23% au vârsta cuprinsă între 18-39 ani, 27%, între 40-59 ani și 51% de peste 60 de ani. Repondenții au fost din Sâncrai, Tetiș, Izvorul Crișului, Mărișel, Mera, Fildu de Jos, Huedin, Mărișel, Răchițele, Scind-Frăsinet, Bologa, Rogojel, Bucea (Poieni).

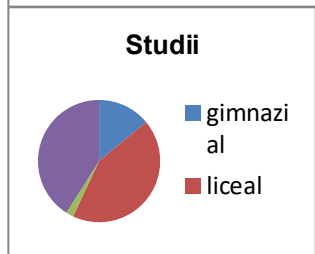
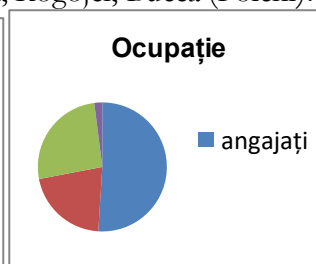
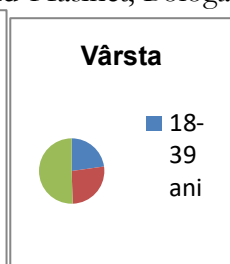
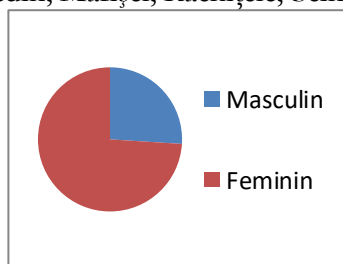


Fig.2. Structura pe gen

Fig.3. Structura pe vârstă

Fig.4. Structura pe ocupație

Fig.5. Structura pe studii

<sup>9</sup> O. Rusu, *Studiul geografico-istoric al așezărilor neolitice din epoca metalelor din Depresiunea Transilvaniei. Teză de doctorat, mss. dactil.*, Cluj-Napoca, 2010, p. 14.

„Huedin county as a mental projection”, *Astra Salvensis*, IX (2021), no. 17, p. 261-266.

După *naționalitate*, 62% sunt români și 27% maghiari și 11% sunt rromi, după *religie*, 63% sunt ortodoksi, 25 % reformați, 12% au religii neoprotestante, 1% religie unitariană, iar după *ocupație* respondenții sunt în procent de 51% angajați, 23% sunt antreprenori, 26% sunt pensionari și 2% casnic/ă. De asemenea se observă un nivel de studiu mediu educațional, cu studii gimnaziale 44%, 43% au studii liceale, 3% postliceale și 10% studii universitare. Pentru o imagine și mai clară asupra regiunii am formulat întrebări în chestionarul aplicat cu privire la navetismul populației. Astfel a fost observat faptul că 81% trăiesc în localitatea domiciliată unde au și originile, 2% după căsătorie și 17% fac naveta. Privind vechimea locuirii 24% dintre locuitori au fost plecați din localitate pentru o perioadă mai mare, 56% dintre repondenții chestionați au copilărit în localitatea de domiciliu, 12% în altă localitate din județ și 8% au copilărit în altă localitate din țară.

### **Analiza rezultatelor obținute**

Prin analiza informațiilor obținute pe baza anchetei sociologice, se poate afirma că limitele Ținutului Huedin au fost date de trăsăturile etno-culturale ale spațiului mental identificat la populația maghiară din *Țara Călatei*, precum și aspecte de autoidentificare ale populației românești din zona nordică a Depresiunii Huedin. Elementele de identitate sunt reflectate de percepția locuitorilor asupra teritoriului, care se autoidentifică deplin cu spațiul „ținutului”, cât și de argumentarea elementelor specifice ale identității de populația maghiară din *Țara Călatei*. Rezultatele obținute în urma interpretării chestionarelor, pun în lumină faptul că limita spațiului mental al Ținutului Huedin se suprapune celei istorice. Această spațiu a evoluat ca întindere, restrângându-se considerabil sub presiunea anumitor factori, cum ar fi, - aderența populației la același sistem de valori de factură spirituală și etnografică, prin cristalizarea în jurul nucleului „ținutului” *Târgul Huedin* prin religie, port, tradiții, obiceiuri, etc.

- spațiul mental este raportat la simbolurile naționale Avram Iancu, Pelagia Roșu în comunitățile din zona montană, prin organizarea unor comemorări la Crucea Iancului, Zile localităților, Parada portului popular din Huedin etc.

- un element specific este artizanatul, meșteșugurile, prelucrarea lemnului pentru construcții, șindrila, ocupația locuitorilor ca geamgii în țară arhitectura locuințelor și a bisericilor etc.

### **Elementele care contribuie la păstrarea identității Ținutul Huedin Târgul Huedin valențe istorice și geografice**

#### **Scurt istoric- (Hunad-Hunak-Hoghinu-Hodinu)**

Orașul Huedin este situat la intersecția drumurilor comerciale care leagă satele din partea nordică a Munților Apuseni de valea Almașului și valea Crișului Repede, fiind atestat încă de timpuriu ca târg și loc vamal. Prima documentare a orașului

Huedinul este din anul 1332, sub forma *villa Hunad* și *Hunok*. În secolul al XIV-lea este atestat documentar sub denumirile: *Hunyad* (1377), *Hwnyad* (1391), *Huniad* (1399, 1400), iar în Itinerarul de la Bruge (1380-1390) este amintit sub forma *Heynode*. Contextul în care a fost menționat pentru prima dată este legat de strângerea dijmelor papale, dar localitatea a existat de mult timp, fiind un sat mai mic, Bicălatul (aparține orașului Huedin), care este atestat cu un secol înainte, în anul 1249. În 1437 apare menționat ca târg, sub forma *oppidum Hwnyad*, în 1534 *Hugnad*, iar după intrarea acestuia în posesia familiei Bánffy, apare în forma *Banffy Hwnyadya* și *Banffyhunyada*, iar în 1600 sub forma *Banffy Huniad*. În secolul al XVII-lea este menționat sub numele *Bamphy Huniad* și *Bamphi Huniod* (1623), *Banffy Huniad* (1649) și *Bamfi Hunyad* (1660). În anul 1808 apare *Bánfi Hunyad* și pentru prima dată „vulgarul” Hodin sub forma *Hoegyin* și *Hogyegyinu*, iar în 1850 *Bánffy Hunyad*. Din anul 1854 s-a folosit în mod constant *Bánffy-Hunyad* și *Bánffyhunyad* (termen care este folosit și azi de către maghiari)<sup>10</sup>.

Târgul Huedin s-a dezvoltat aproape constant, în anul 1493, localitatea având aproximativ 140 de familii, din care opt erau de meșteșugari croitori („*sartores*”), cizmari („*sutores*”), dulgheri („*carpentari*”), jococari („*sżusek*”), fierari („*kovacsok*”), măcelari („*carnifices*”), blănari („*pellifices*”), curelari („*sżygyarte*”), denumiți în latina medievală și în maghiară, situându-se astfel în rândul celor câtorva târguri transilvane în care nivelul meșteșugurilor era mult superior satelor<sup>11</sup>. Importanța comercială a Huedin (*Fig.8*) reiese atât din atestarea lui ca târg și loc vamal, cât și din descoperirea a două tezaure monetare care conțineau piese emise între secolele XV-XVII în Polonia<sup>12</sup>. Aceste tezaure dovedesc integrarea spațiului românesc în comerțul european, iar faptul că unul dintre ele conținea peste 3.000 de monede arată importanța târgului ca punct comercial și vamal. Huedinul este centru administrativ dând numele zonei din împrejurimi, după cum reiese din relatarea lui Agostino Museo, care a călătorit în vara anului 1534 prin Transilvania și a trecut prin „*ținutul care se numește Huedin (Hugnad)*” și a înnoptat într-un sat situat între ținutul Huedinului și Gilău. Etimologia numelui (și azi se folosește numele arhaic de „*Hodin*”) ne arată importanța Huedinului ca târg și punct de „*bodină*” pentru locuitorii din cetatea Munților Apuseni (*Fig.9,10*) care mergeau cu produsele lor (ciubere, căzi, buți scânduri) să le vândă sau să le schimbe cu produse agricole necesare întreținerii familiilor. Prin reconstituirea (*Fig.7*) planului urbanistic al Huedinului medieval, se constată că acesta era radial-concentric, cu biserica de rit catolic la mijloc (devenită mai târziu reformată de rit calvin). Din centru plecau cele cinci artere principale întretăiate de străzi (ulițe), rezultând o structură relativ circulară

### Localizare în teritoriu

Suprafața teritoriului administrativ al Huedinului este de 61,24 km<sup>2</sup> și cuprinde, orașul Huedin, și „cartierul” (cătun de fapt) Cetatea Veche (Bolic) și

<sup>10</sup> Coriolan Suci, *Dicționar istoric al localităților din Transilvania, vol. 1*, București, Editura Academiei Republicii Socialiste România, 1967, p. 297.

<sup>11</sup> Ștefan Pascu, *Voievodatul Transilvaniei, vol. 3*, Cluj-Napoca, Editura Dacia, 1986, p. 178.

<sup>12</sup> Nicolae Șteiu, *De sufletul Iancului*, Cluj-Napoca, Editura Dacia, 1992, p. 31-32.

satul Bicălatu, care se află situat în afara depresiunii Huedin, într-o zonă deluroasă cu aspect de butonieră („căldare”).Huedinul se învecinează la est și nord-est cu com.Fildu (satele Tetiș, Fildu de Mijloc și Fildu de Sus), la vest cu com. Poieni (satele Hodișu și Morlaca) la sud cu com. Sâncraiu (satele Brăișoru, Domoșu, Sâncraiu) și la sud-est cu com.Izvoru Crișului (satele Nearșova și Șaula). Orașul Huedin este situat la intersecția drumurilor naționale DN1(E 60),care leagă municipiile Cluj-Napoca și Oradea și la distanță de aprox.50 km de Cluj-Napoca și 100 km de Oradea), DN1G pe direcția Zalău, DN1R pe direcția Beliș-Alba, reprezintă cel mai important centru economic, social, cultural, pentru toți locuitorii Depresiunii Huedin și în mod deosebit pentru cei din zona montană învecinată (Mocanii).Orașul Huedin este situat la intersecția drumurilor naționale DN1(E 60),care leagă municipiile Cluj-Napoca și Oradea și la distanță de aprox.50 km de Cluj-Napoca și 100 km de Oradea), DN1G pe direcția Zalău, DN1R pe direcția Beliș-Alba, reprezintă cel mai important centru economic, social, cultural, pentru toți locuitorii Depresiunii Huedin și în mod deosebit pentru cei din zona montană învecinată (Mocanii).

### **Legături spirituale-Catedrala Moților din Huedin**

Anul 1934 reprezintă un an de referință în legătura trainică dintre moți și orașul Huedin. Este anul în care a fost desăvârșită construcția „*CATEDRALEI MOȚILOR*”,biserica ortodoxă din zona de centru a Huedinului al cărei ctitor a fost Protopopul din vremea aceea, Preotul Aurel Munteanu,<sup>13</sup> un alt erou martir al moților din zona Huedin Prin reconstituirea (*Fig.7*) planului urbanistic” al Huedinului medieval, se constată că acesta era radial-concentric, cu biserica de rit catolic la mijloc (devenită mai târziu reformată de rit calvin). Din centru plecau cele cinci artere principale întretăiate de străzi (ulițe), rezultând o structură relativ circulară

### **Concluzie**

Așa cum am încercat și noi să arătăm, ținutul Huedinului a avut și are o bogăție culturală și socială aparte, iar în contextul cultural românesc, rolul lui este unul special.

---

<sup>13</sup> Pentru mai multe informații cu privire la viața și activitatea lui, a se vedea și: Mircea Gheorghe Abrudan, *Protopopul Aurel Munteanu (1882-1940), martir al poporului român și mucenic al Bisericii Ortodoxe*, Cluj-Napoc, Editura Renașterea, 2020; Vasile Rojneac, Vasile, "Părintele Protopop Aurel Munteanu – victimă a regimului horthyst și martir al Bisericii Ortodoxe Române (1882-1940)," în *Tabor*, XIII (2019), nr. 11, p. 12-25; Iuliu-Marius Morariu, *Stări, momente și personalități ale Ortodoxiei Transilvane. Pasaje insuficient reliefate istoriografic*, Târgu Jiu, Editura Academica Brâncuși, 2013, p. 104-125.